

VALNÁ HROMADA  
ČBaS 2026



# ZPRÁVA EKONOMICKÉ KOMISE ČBaS

**VALNÁ HROMADA  
ČBaS 2026**



**ZPRÁVA  
EKONOMICKÉ  
KOMISE ČBaS**

## **Zpráva o činnosti a hospodaření za rok 2025**

Marek Švábík

## Činnost EK v roce 2025

### Hlavní činnost EK v roce 2025

- průběžná kontrola hospodaření ČBaS
- sledování čerpání rozpočtu jednotlivých komisí
- kontrola plnění rozpočtu ČBaS 2025 a příprava rozpočtu pro rok 2026
- kontrola dotačních projektů a jejich vyúčtování
- komunikace s NSA, účetní firmou a Dozorčí radou
- metodické vedení sekretariátu v oblasti ekonomiky
- evidence majetku a kontrola účetních procesů
- příprava podkladů pro jednání VV ČBaS

### Reporting a kontrolní činnost

Ekonomická komise pravidelně:

- předkládala přehledy hospodaření VV ČBaS,
- sledovala plnění rozpočtu dle jednotlivých středisek,
- kontrolovala soulad výdajů s dotačními podmínkami,
- řešila přesuny mezi rozpočtovými kapitolami,
- spolupracovala při účetní závěrce a vyúčtování dotací.



Czech  
Badminton



## **Administrativní a systémová podpora**

- pokračovalo sjednocování evidence členské základny,
- probíhala kontrola dat pro Rejstřík sportu,
- byla upravena struktura středisek a zakázek,
- probíhala kontrola evidence majetku a inventarizací,
- EK spolupracovala na úpravách ekonomických procesů svazu.



## **Spolupráce v rámci svazu**

EK spolupracovala zejména:

- s předsedy odborných komisí,
- se sekretariátem ČBaS,
- s účetní firmou ČUS,
- s Dozorčí radou,
- s NSA při administraci dotačních programů.

## **Hlavní cíle EK v roce 2025**

- stabilní a transparentní hospodaření,
- kontrola efektivního využití prostředků,
- posílení vnitřních kontrolních mechanismů,
- sjednocení ekonomických pravidel,
- příprava systémových opatření pro další období.

# Dotační agenda 2025

## Žádosti a vyúčtování dotačních programů

EK v roce 2025 zajišťovala:

- přípravu žádostí o dotace,
- kontrolu způsobilosti výdajů,
- komunikaci s NSA,
- průběžné úpravy rozpočtů,
- závěrečná vyúčtování projektů.

## Hlavní dotační projekty 2025

- NSA – Podpora sportovních svazů 2025
  - organizace
  - talentovaná mládež
  - reprezentace
- NSA – Parasport 2025
- Czech Open 2025
- Czech Para Badminton International 2025
- Významné sportovní akce
- Individuální dotace měst a krajů
- Movité investice NSA

## Význam dotační podpory

Dotační prostředky představují klíčovou část financování činnosti ČBaS.

Podpora směřovala zejména do oblastí:

- reprezentace,
- talentované mládeže, sportovních center, pořádání soutěží, parabadmintonu, organizace svazu.



EK průběžně kontrolovala:

- uznatelnost nákladů,
- dodržování podmínek výzev,
- správnost vyúčtování,
- návaznost na rozpočet ČBaS.

## Spolupráce s NSA

V průběhu roku probíhala intenzivní komunikace s NSA zejména:

- při administraci žádostí,
- při doplňování podkladů,
- při úpravách rozpočtů,
- při vyúčtování dotačních programů,
- při metodických konzultacích.

## Další rozvoj dotační podpory

EK doporučuje:

- pokračovat v diverzifikaci příjmů,
- aktivně vyhledávat nové dotační tituly,
- posilovat regionální a municipální podporu,
- rozvíjet spolupráci napříč komisemi,
- pokračovat v systematickém monitoringu
- dotačních výzev.

## Kontrolní a procesní opatření

V průběhu roku byla dále realizována opatření vedoucí:

- ke zpřesnění evidence středisek a zakázek,
- ke kontrole čerpání dotačních prostředků,
- ke sjednocení ekonomických procesů,
- k lepší evidenci majetku,
- k posílení průběžné kontroly hospodaření.

## EK průběžně spolupracovala:

- se sekretariátem,
- účetní firmou,
- Dozorčí radou,
- předsedy odborných komisí.

## **Ekonomická směrnice ČBaS**

V roce 2025 byla připravena a schválena nová Ekonomická směrnice ČBaS.

Cílem bylo:

- sjednocení ekonomických pravidel,
- zpřehlednění schvalovacích procesů,
- nastavení kontrolních mechanismů,
- jasnější rozdělení odpovědností,
- posílení transparentnosti hospodaření.

Směrnice upravuje zejména:

- pravidla rozpočtu,
- schvalování výdajů,
- kontrolní procesy,
- inventarizace,
- odpovědnosti jednotlivých orgánů ČBaS.



## **Audit vnitřních procesů ČBaS**

V roce 2025 proběhl audit vnitřních procesů ČBaS realizovaný společností BDO Audit s.r.o.

Audit byl zaměřen zejména na:

- ekonomické procesy,
- kontrolní mechanismy,
- schvalovací postupy,
- práci s dotačními prostředky, vnitřní směrnice a řízení rizik.

## **Závěry auditu**

Audit potvrdil:

- funkčnost ekonomických kontrolních mechanismů,
- soulad procesů s požadavky NSA,
- správné nastavení základních ekonomických procesů.

Doporučení auditu směřovala zejména:

- k dalšímu zpřesnění některých procesů,
- k rozšíření pravidel řízení rizik,
- k dalšímu posílení transparentnosti.

Nebyly zjištěny žádné závažné nedostatky.

## Hospodaření ČBaS 2025 – celkové výsledky

### Hospodaření ČBaS za rok 2025

Výnosy celkem: **33 845 516 Kč**

Náklady celkem: **33 674 269 Kč**

Hospodářský výsledek

před zdaněním: **+171 247 Kč**

**Daň: 13 230 Kč**

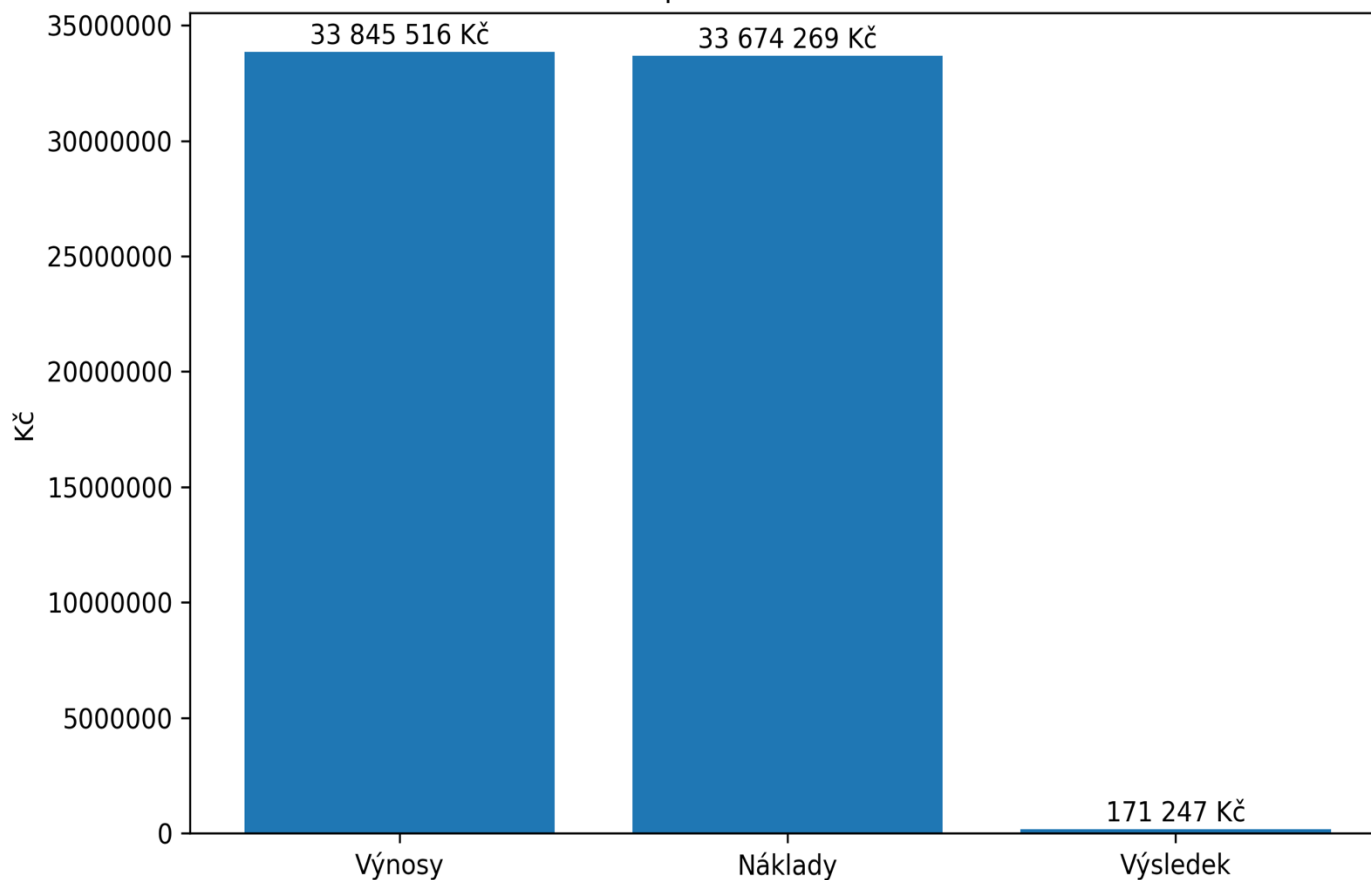
HV po zdanění: **158 017,31 Kč**

Hospodaření probíhalo v souladu se schváleným rozpočtem.

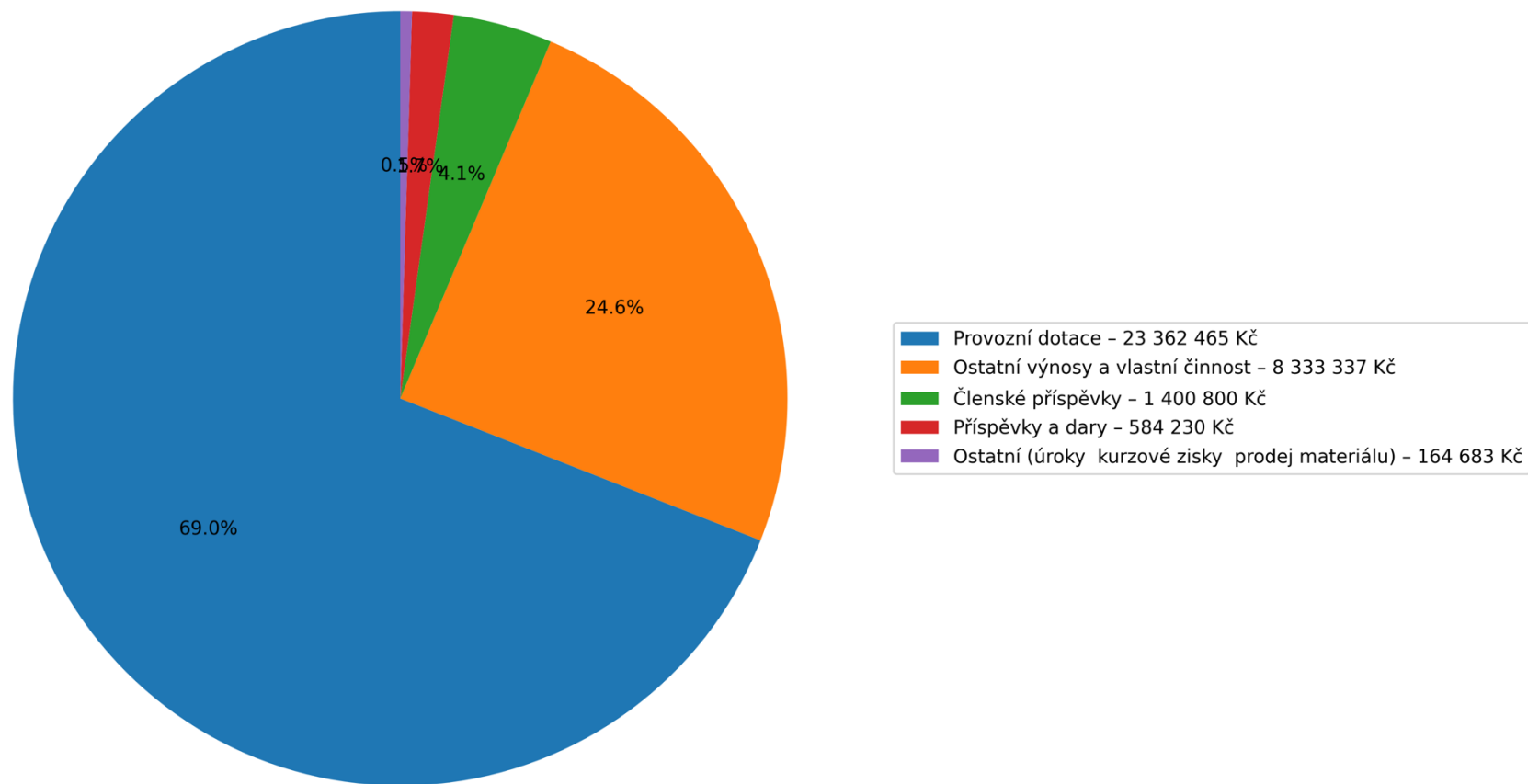
V průběhu roku byly průběžně kontrolovány:

- rozpočtové limity,
- čerpání dotačních prostředků,
- cash-flow,
- vývoj jednotlivých středisek a projektů.

Hospodaření ČBaS 2025

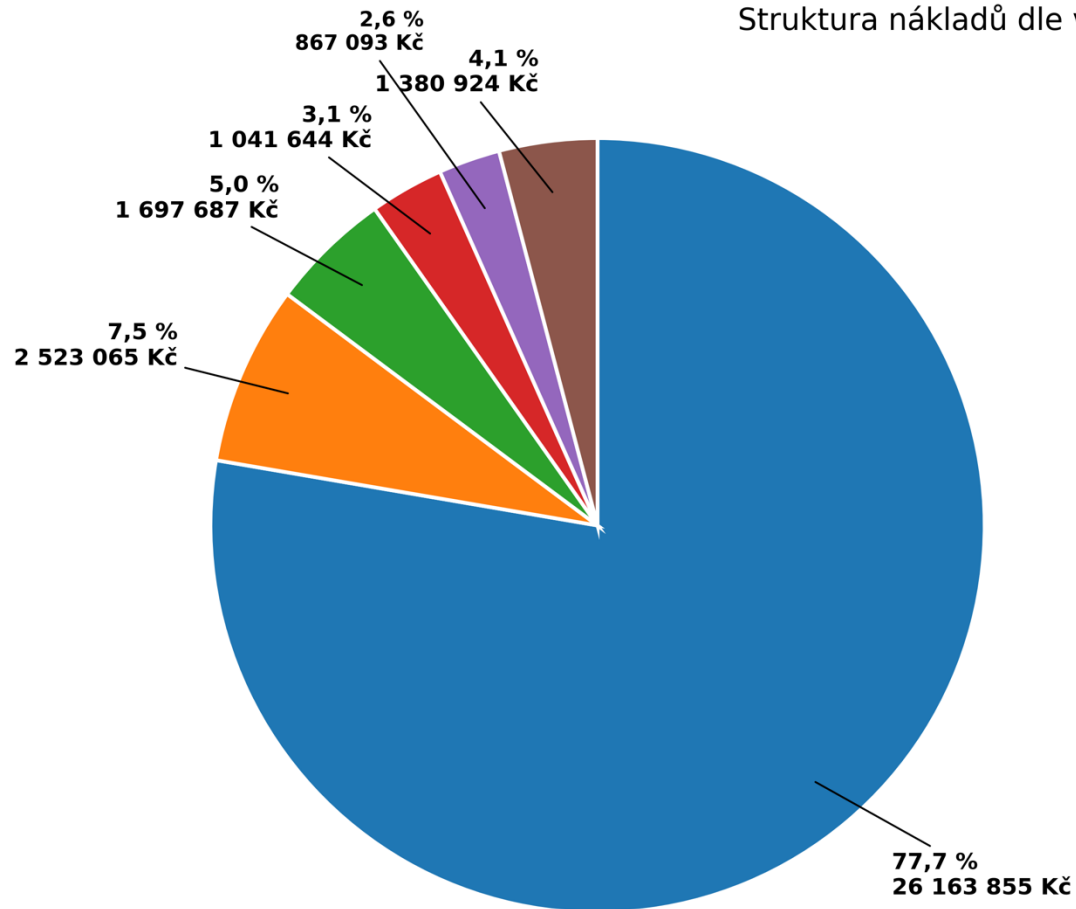


Struktura financování ČBaS 2025  
Celkové výnosy: 33 845 515 Kč



# NÁKLADY ČBaS 2025

Struktura nákladů dle výsledovky před zdaněním



POLOŽKA	NÁKLADY (KČ)	PODÍL
Ostatní služby	26 163 855 Kč	77,7 %
Spotřeba materiálu	2 523 065 Kč	7,5 %
Jiné ostatní náklady	1 697 687 Kč	5,0 %
Odpisy DNM a DHM	1 041 644 Kč	3,1 %
Cestovné	867 093 Kč	2,6 %
Ostatní	1 380 924 Kč	4,1 %

**CELKEM NÁKLADY 2025**  
**33 674 269 Kč**

Pozn.: Údaje převzaty z výsledovky ČBaS 2025, zaokrouhлено na jedno desetinné místo.

Typ	Synt.	Anal.	Název	Částka Kč
<b>NÁKLADY</b>	<b>501</b>		<b>Spotřeba materiálu</b>	<b>2 5 23 065 Kč</b>
NÁKLADY	501	1100	Drobný mat. v tř. 0 (DDHM do 80 tis.)	1 97 725 Kč
NÁKLADY	501	2100	Kancelářské potřeby	78 125 Kč
NÁKLADY	501	2200	Noviny, čas., odb. literatura	796 Kč
NÁKLADY	501	2300	Drobný režijní materiál	23 333 Kč
NÁKLADY	501	3100	Sportovní potřeby	1 43 787 Kč
NÁKLADY	501	3110	míče badminton	1 2 31 440 Kč
NÁKLADY	501	3120	ostatní sport. potřeby-tepláky,trička	4 24 090 Kč
NÁKLADY	501	4100	PHM, LTO	56 785 Kč
NÁKLADY	501	5100	medaile,odznaky,poháry,diplomy	1 81 014 Kč
NÁKLADY	501	6100	pit.režim,potr.dopl.zdrav.mater.léky	37 295 Kč
NÁKLADY	501	6200	Jiný materiál výše nevymezený	1 48 676 Kč
<b>NÁKLADY</b>	<b>502</b>		<b>Spotřeba energie</b>	<b>1 46 619 Kč</b>
NÁKLADY	502	1000	Elektřina	15 181 Kč
NÁKLADY	502	3000	Tepelná energie	1 28 134 Kč
NÁKLADY	502	4000	Vodné	3 304 Kč
<b>NÁKLADY</b>	<b>511</b>		<b>Opravy a udržování</b>	<b>2 456 Kč</b>
NÁKLADY	511	1000	Opravy a udržování-kopírka,atd.	2 456 Kč
<b>NÁKLADY</b>	<b>512</b>		<b>Cestovné</b>	<b>8 67 093 Kč</b>
NÁKLADY	512	3000	Cestovné - sport. příprava-soustř.srazy	1 01 371 Kč
NÁKLADY	512	4000	Cestovné - soutěže v zahr.v ČR	3 87 665 Kč
NÁKLADY	512	5000	Cestovné členů orgánů svazů-schůze	78 709 Kč
NÁKLADY	512	5300	Stravování při akcích	2 71 604 Kč
NÁKLADY	512	6000	Cestovné školení	21 824 Kč
NÁKLADY	512	8000	Cestovné ostatní	5 920 Kč
<b>NÁKLADY</b>	<b>513</b>		<b>Náklady na reprezentaci</b>	<b>3 34 929 Kč</b>
NÁKLADY	513	1000	Náklady na pohostění-schůze,konf.atd.	3 02 961 Kč
NÁKLADY	513	2000	Dárky a reprezentace-ofic.obědy,výročí	31 967 Kč

<b>NÁKLADY</b>	<b>518</b>		<b>Ostatní služby</b>	<b>26 1 63 855 Kč</b>
NÁKLADY	518	2000	Nájemné	1 40 348 Kč
NÁKLADY	518	2100	Nájemné nebyt. prostor-kancelář SE CBaS	77 689 Kč
NÁKLADY	518	2200	Nájemné nebytov.prostor-sklady	90 750 Kč
NÁKLADY	518	2300	Nájemné hala,sport.prostory	1 4 67 133 Kč
NÁKLADY	518	2400	Jiné nájemné	3 93 841 Kč
NÁKLADY	518	3100	Poštovné	519 Kč
NÁKLADY	518	3200	Telefonní poplatky	2 091 Kč
NÁKLADY	518	3300	Poplatky za mobilní telefony	7 020 Kč
NÁKLADY	518	6100	Služby STK-zprac.žebříčků atd.	1 20 000 Kč
NÁKLADY	518	6200	Služby TMK-škol.lektoři,trenéři ml.atd.	2 8 33 488 Kč
NÁKLADY	518	6201	Lektorská činnost	2 80 349 Kč
NÁKLADY	518	6300	Služby KR-školení lektoři atd.	3 83 572 Kč
NÁKLADY	518	6400	Služby inter.webové stránky,překlady atd	12 365 Kč
NÁKLADY	518	6500	Ostatní spec.služby admin.a právní	3 44 717 Kč
NÁKLADY	518	6600	Ostatní služby	11 5 05 608 Kč
NÁKLADY	518	7500	Jiné služby-regenerace,rehab.atd.	37 246 Kč
NÁKLADY	518	8000	Reklamní služby	21 000 Kč
NÁKLADY	518	8100	Tisková inzerce a propagace	2 09 071 Kč
NÁKLADY	518	9100	Přepravné-přeprava hráčů+materiál,taxi	1 7 25 113 Kč
NÁKLADY	518	9310	Poplatky za start v soutěží-startovné	4 95 142 Kč
NÁKLADY	518	9320	Poplatky za pořadatel.mezin.soutěží	88 428 Kč
NÁKLADY	518	9350	Ostatní poplatky-notář,clo-JCD,víza atd.	9 597 Kč
NÁKLADY	518	9400	Ubyt.-sport.přípr.-soustř.srazy	1 1 50 212 Kč
NÁKLADY	518	9410	Strava-sport.přípr.-soustř.srazy	1 44 187 Kč
NÁKLADY	518	9500	Ubyt.soutěže v zahr.+ČR	3 8 27 516 Kč
NÁKLADY	518	9510	Strava soutěže v zahr.+ČR	5 34 884 Kč
NÁKLADY	518	9600	Ubyt.strav.členů orgánů svazu-schůze	26 307 Kč
NÁKLADY	518	9700	Ubytování,stravování školení	2 24 458 Kč
NÁKLADY	518	9800	Ostatní ubytování a stravování	11 207 Kč

<b>NÁKLADY</b>	<b>521</b>		<b>Mzdové náklady</b>	<b>5 43 290 Kč</b>
NÁKLADY	521	1000	Mzdy	3 30 890 Kč
NÁKLADY	521	2200	Odměny dle dohod o provedené práce	2 12 400 Kč
<b>NÁKLADY</b>	<b>524</b>		<b>Zákonné sociální pojištění</b>	<b>1 31 926 Kč</b>
NÁKLADY	524	1000	Zákonné zdravotní pojištění	34 784 Kč
NÁKLADY	524	2000	Zákonné sociální pojištění	95 850 Kč
NÁKLADY	524	3000	Zákonné úrazové pojištění	1 292 Kč
<b>NÁKLADY</b>	<b>545</b>		<b>Kursově ztráty</b>	<b>1 41 474 Kč</b>
NÁKLADY	545	1000	Kursově ztráty	1 41 474 Kč
<b>NÁKLADY</b>	<b>546</b>		<b>Dary</b>	<b>10 000 Kč</b>
NÁKLADY	546	0001	Dary	10 000 Kč
<b>NÁKLADY</b>	<b>549</b>		<b>Jiné ostatní náklady</b>	<b>1 6 97 687 Kč</b>
NÁKLADY	549	1000	Bankovní výlohy	76 843 Kč
NÁKLADY	549	2100	Pojistné majetku	23 844 Kč
NÁKLADY	549	2200	Pojistné vozidel	11 582 Kč
NÁKLADY	549	2300	Pojistné odpovědnosti,dáln.známky,tunely	27 147 Kč
NÁKLADY	549	2400	Pojistné zahraničních cest	34 311 Kč
NÁKLADY	549	2500	Odměny-přílež.činnost	5 78 333 Kč
NÁKLADY	549	4000	Ostatní náklady-kapesné atd.	4 131 Kč
NÁKLADY	549	6000	Jiné ostatní náklady	82 097 Kč
NÁKLADY	549	7500	Přefakturace-jiné ostatní náklady	8 59 400 Kč
<b>NÁKLADY</b>	<b>551</b>		<b>Odpisy DNM a DHM</b>	<b>1 0 41 644 Kč</b>
NÁKLADY	551	1000	Odpisy DNM	1 20 153 Kč
NÁKLADY	551	2000	Odpisy DHM	36 096 Kč
NÁKLADY	551	3000	Odpisy DHM-invest.	8 85 395 Kč

<b>NÁKLADY</b>	<b>581</b>		<b>Poskyt.příspěv.zúčt.mezi org.složkami</b>	<b>39 000 Kč</b>
NÁKLADY	581	2400	Přísp.odd.činnost za umíst.dr.soutěží	3 000 Kč
NÁKLADY	581	2410	Přísp.odd.za umístění dr.soutěží extraliga	22 000 Kč
NÁKLADY	581	2430	Přísp.odd.umíst.dr.soutěží MČR žáků	7 000 Kč
NÁKLADY	581	2440	Přísp.odd.umíst.dr.soutěží MM ČR dorostu	7 000 Kč
<b>NÁKLADY</b>	<b>582</b>		<b>Poskytnuté příspěvky</b>	<b>31 229 Kč</b>
NÁKLADY	582	1000	Členské příspěvky BEC	10 958 Kč
NÁKLADY	582	2000	Členské příspěvky BWF	20 271 Kč
			<b>NÁKLADY CELKEM</b>	<b>33 6 74 269 Kč</b>
<b>VÝNOSY</b>	<b>644</b>		<b>Úroky</b>	<b>68 483 Kč</b>
VÝNOSY	644	1000	Úroky z běžného účtu, spořicího účtu	68 483 Kč
<b>VÝNOSY</b>	<b>645</b>		<b>Kursově zisky</b>	<b>12 209 Kč</b>
VÝNOSY	645	1000	Kursově zisky	12 209 Kč
<b>VÝNOSY</b>	<b>649</b>		<b>Jiné ostatní výnosy</b>	<b>8 3 33 337 Kč</b>
VÝNOSY	649	1000	Výnosy-licence (spořicí účet)	1 5 93 055 Kč
VÝNOSY	649	2000	Z host,přestupů,pokut,licen.zah.STK	25 823 Kč
VÝNOSY	649	3000	Výnosy ze soutěží	1 84 543 Kč
VÝNOSY	649	3100	Výnosy z mezinár.soutěží	3 5 33 891 Kč
VÝNOSY	649	3200	Výnosy ze soutěží extraliga a I.Liga	1 61 000 Kč
VÝNOSY	649	4000	Výnosy ze soustředění	5 29 126 Kč
VÝNOSY	649	5000	Zdaňované příjmy-sponzoři,reklama web	2 79 807 Kč
VÝNOSY	649	7000	Jiné ostatní výnosy	1 63 702 Kč
VÝNOSY	649	7100	Výnosy ze škol.rozh.a trenérů	1 17 596 Kč
VÝNOSY	649	7500	Přefakturace-ostatní výnosy	8 59 399 Kč
VÝNOSY	649	7600	Odpisy majetku-invest.	8 85 395 Kč

VÝSLEDOVKÁ 2025

<b>VÝNOSY</b>	<b>654</b>		<b>Tržby z prodeje materiálu</b>	<b>83 991 Kč</b>
VÝNOSY	654	1000	Tržby z prodeje materiálu	83 991 Kč
<b>VÝNOSY</b>	<b>681</b>		<b>Přijaté příspěv.zúct.mezi org.složkami</b>	<b>1 41 358 Kč</b>
VÝNOSY	681	2000	Dotace+příspěvky COV-VT,VS+projekty,tr	1 41 358 Kč
<b>VÝNOSY</b>	<b>682</b>		<b>Přijaté příspěvky</b>	<b>4 42 872 Kč</b>
VÝNOSY	682	1000	Přijaté příspěvky-dar	1 36 000 Kč
VÝNOSY	682	2000	Přijaté příspěvky-příjem z federace	3 06 872 Kč
<b>VÝNOSY</b>	<b>684</b>		<b>Přijaté členské příspěvky</b>	<b>1 4 00 800 Kč</b>
VÝNOSY	684	1000	Přijaté členské příspěvky	1 4 00 800 Kč
<b>VÝNOSY</b>	<b>691</b>		<b>Provozní dotace</b>	<b>23 3 62 465 Kč</b>
VÝNOSY	691	1000	Dotace na organizaci sportu-program V	8 9 11 000 Kč
VÝNOSY	691	1200	Dotace na významné akce	3 4 87 519 Kč
VÝNOSY	691	1300	Provozní dotace-kraje	2 25 000 Kč
VÝNOSY	691	1400	Dotace na zdravotně postižené	8 59 095 Kč
VÝNOSY	691	3000	Dotace na reprezentaci-program I	3 5 26 031 Kč
VÝNOSY	691	5000	Dotace na TM-program II	6 3 53 820 Kč
			<b>VÝNOSY CELKEM</b>	<b>33 8 45 516 Kč</b>
			<b>HOSPODÁŘSKÝ VÝSLEDEK</b>	<b>1 71 247 Kč</b>

## Stav finančních prostředků a investic k 31. 12. 2025

### Peněžní prostředky

#### Bankovní účty

Běžný účet .....	509 978 Kč
Spořicí účet .....	4 818 571 Kč
EUR účet .....	41 064 Kč
Účet ČS – akce .....	872 Kč

**Celkem bankovní účty: 5 370 484 Kč**

#### Pokladny

Hlavní pokladna .....	26 012 Kč
Pokladna ČOV .....	1 077 Kč
Devizová pokladna .....	771,19 EUR
Devizová pokladna .....	1 GBP
Devizová pokladna .....	20 GBP (skotské libry)

**Účetní hodnota pokladen: 46 399 Kč**

## Finanční investice

Podíl v společnosti ČBOS ..... 200 000 Kč

Investiční cenné papíry a vklady .... 912 207 Kč

**Celkem finanční investice: 1 112 207 Kč**

## Shrnutí

Peněžní prostředky na účtech a v pokladnách: **5,42 mil. Kč**

Finanční investice a cenné papíry: **1,11 mil. Kč**

Dlouhodobý majetek: **4,62 mil. Kč**

**ČBaS vstupoval do roku 2026 s finančními prostředky, investicemi a majetkem v celkové hodnotě přesahující 11 mil. Kč, při současném zachování kladného souhrnného hospodářského výsledku za volební období 2022–2025.**

## Hospodaření dle hlavních oblastí

Rozhodující část prostředků ČBaS byla v roce 2025 využita přímo na sportovní činnost, organizaci soutěží, podporu oblastí, reprezentace, mládeže a badmintonových akcí.

Největší objem financí směřoval zejména:

- do sportovní přípravy a reprezentace prostřednictvím TMK,
- do organizace domácích i mezinárodních turnajů,
- do podpory oblastních svazů,
- do soutěžního systému a činnosti KR a STK.

Pouze menší část rozpočtu tvořily provozní a administrativní náklady, přičemž i významná část těchto prostředků byla využita na rozvoj informačních systémů, evidenci členů, správu soutěží, administraci turnajů a další služby přímo související se sportovní činností ČBaS.

## Hospodaření komisí a středisek

ČBaS sleduje hospodaření nejen na úrovni účetních účtů, ale také podle jednotlivých komisí, středisek, zakázek a výkonů. Odpovědné osoby mají průběžně k dispozici výsledovky svých středisek a mohou kontrolovat čerpání rozpočtu, plnění plánů i dotačních podmínek.

Tento systém umožňuje transparentní řízení financí, průběžnou kontrolu hospodaření a vyhodnocování efektivity jednotlivých programů a projektů.

Následující přehled zachycuje hospodaření jednotlivých komisí a středisek ČBaS za rok 2025.

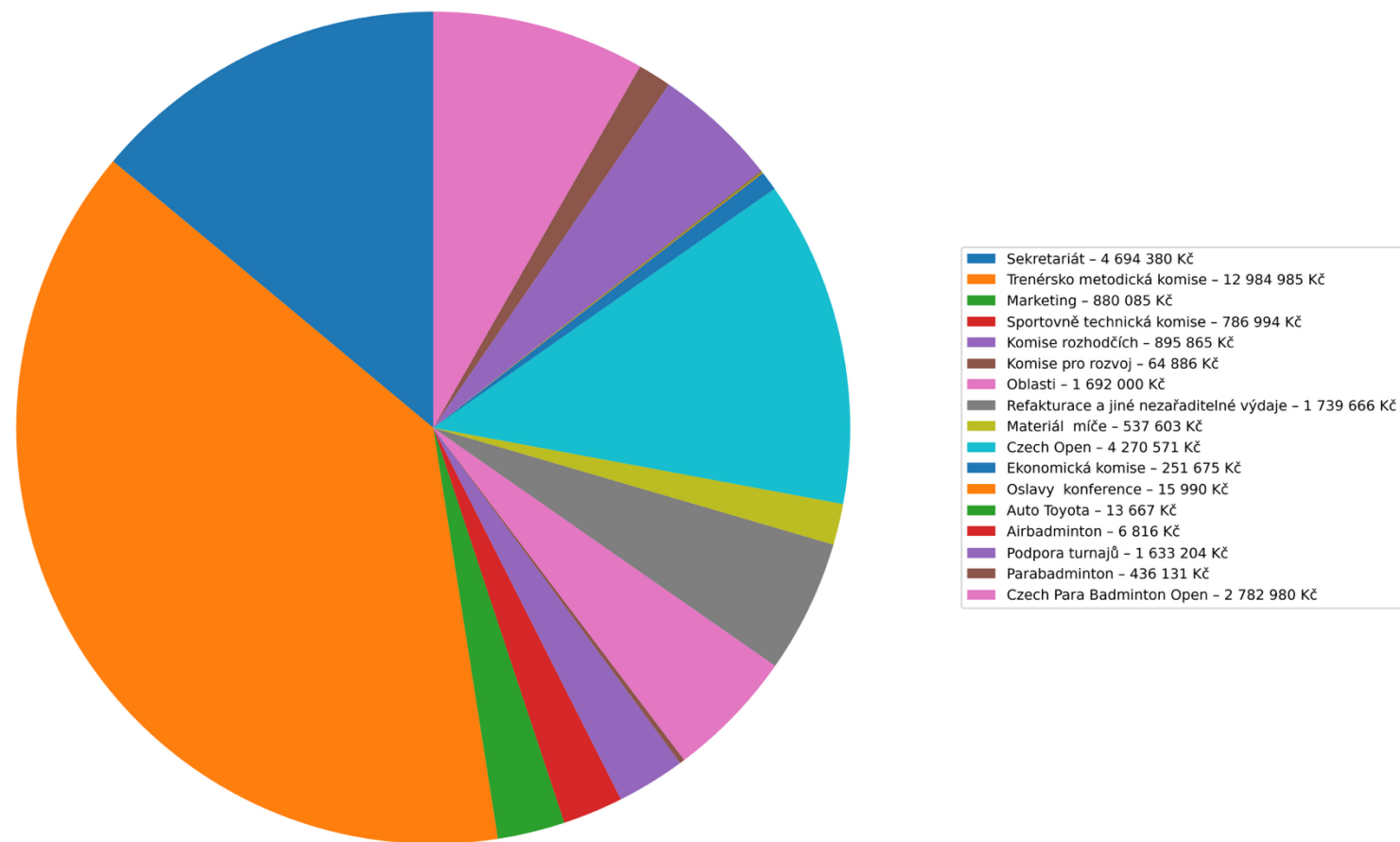
Rozdělení nákladů podle středisek nenahrazuje účetní výkaznictví, ale slouží jako manažerský nástroj pro kontrolu rozpočtu, odpovědnost komisí a vyhodnocování jednotlivých oblastí činnosti svazu.

Synt.	Anal.	Název	1 Sekretariát	2 Trenérsko metodická komise	3 Marketing	4 Sportovně technická komise	5 Komise rozhodčích	6 Komise pro rozvoj	7 Oblasti	8 Refakturace a jiné nezařaditelné výdaje	9 Materiál, míče	10 Czech Open	11 Ekonomická komise	12 Oslovy, konference	13 Auto Toyota	14 Airbadmint on	15 Podpora turnajů	16 Parabadminton	17 Czech Para Badminton Open	Celkem
501	1100	Drobný mat. v tř. 0 (DDHM do 80 tis.)	16 371,15 Kč	23 327,35 Kč	6 936,93 Kč		2 300,00 Kč			28 518,00 Kč		12 000,00 Kč					83 819,41 Kč		24 451,70 Kč	197 724,54 Kč
501	2100	Kancelářské potřeby	78 124,84 Kč																	78 124,84 Kč
501	2200	Noviny, čas., odb. literatura		796,00 Kč																796,00 Kč
501	2300	Drobný režijní materiál	3 134,00 Kč														16 957,80 Kč		3 241,00 Kč	23 332,80 Kč
501	3100	Sportovní potřeby		138 342,00 Kč	5 445,00 Kč															143 787,00 Kč
501	3110	míče badminton		22 515,00 Kč		309 166,57 Kč				537 603,00 Kč	137 455,00 Kč					150 000,00 Kč		74 700,00 Kč	1 231 439,57 Kč	
501	3120	ostatní sport. potřeby-tepláky,trička,		76 956,00 Kč	20 401,00 Kč		164 599,00 Kč	3 466,00 Kč			118 952,76 Kč						23 919,00 Kč	15 796,14 Kč	424 089,90 Kč	
501	4100	PHM, LTO	42 389,22 Kč	7 820,94 Kč													1 645,50 Kč	4 929,80 Kč	56 785,46 Kč	
501	5100	medaile,odznaky , poháry,diplomy		7 335,02 Kč	13 160,00 Kč			13 312,00 Kč								816,00 Kč	81 958,07 Kč		26 233,00 Kč	181 014,09 Kč
501	6100	pit.režim.potr.dopl.zdrav.mater.léky		35 145,00 Kč															2 150,00 Kč	37 295,00 Kč
501	6200	Jiný materiál výše nevymezený	2 386,12 Kč								146 289,79 Kč									148 675,91 Kč
502	1000	Elektrifina	15 181,00 Kč																	15 181,00 Kč
502	3000	Teplná energie	128 134,00 Kč																	128 134,00 Kč
502	4000	Vodné	3 304,00 Kč																	3 304,00 Kč
511	1000	Opravy a udržování-kopírka,atd.													2 456,30 Kč					2 456,30 Kč
512	3000	Cestovné - sport.připrava-soustř.srazy		92 840,00 Kč														8 531,00 Kč		101 371,00 Kč
512	4000	Cestovné - soutěže v zahr.v ČR		89 530,00 Kč	12 716,00 Kč		203 652,00 Kč	4 471,00 Kč				23 532,00 Kč					37 789,00 Kč	15 975,00 Kč	387 665,00 Kč	
512	5000	Cestovné členů orgánů svazu-schůze	36 709,00 Kč	38 300,00 Kč	2 100,00 Kč												1 600,00 Kč			78 709,00 Kč
512	5300	Stravování při akcích		271 604,22 Kč																271 604,22 Kč
512	6000	Cestovné školení	850,00 Kč	13 724,00 Kč			7 250,00 Kč													21 824,00 Kč
512	8000	Cestovné ostatní		1 040,00 Kč	4 880,00 Kč															5 920,00 Kč
513	1000	Náklady na pohostění-schůze,konf.atd.	30 965,12 Kč	33 681,30 Kč	1 970,00 Kč						236 345,00 Kč									302 961,42 Kč
513	2000	Dárky a reprezentace-ofic.obědy,výročí		1 127,24 Kč				3 011,00 Kč			25 000,00 Kč								2 829,00 Kč	31 967,24 Kč
518	2000	Nájemné	8 348,04 Kč	132 000,00 Kč																140 348,04 Kč
518	2100	Nájemné nebytl.proroz.kancelář SE CBaS	77 689,00 Kč																	77 689,00 Kč
518	2200	Nájemné nebytov.proroz.sklady															90 750,00 Kč			90 750,00 Kč
518	2300	Nájemné hala,sport.prostory	5 356,00 Kč	338 517,00 Kč	13 610,00 Kč					44 600,00 Kč	394 000,00 Kč					6 000,00 Kč	91 000,00 Kč	12 610,00 Kč	561 440,00 Kč	1 467 133,00 Kč
518	2400	Jiné nájemné		29 713,91 Kč			8 040,00 Kč				283 000,00 Kč						1 485,00 Kč	4 000,00 Kč	67 602,00 Kč	393 840,91 Kč
518	3100	Poštovné	519,00 Kč																	519,00 Kč
518	3200	Telefonní poplatky	2 091,00 Kč																	2 091,00 Kč
518	3300	Poplatky za mobilní telefony	7 020,00 Kč																	7 020,00 Kč
518	6100	Služby STK-zprac.žebříčku atd.			120 000,00 Kč															120 000,00 Kč
518	6200	Služby TMK-škol.lektoři,trenéři ml.atd.	6 250,00 Kč	2 701 837,51 Kč			10 500,00 Kč			20 300,00 Kč							94 600,00 Kč			2 833 487,51 Kč
518	6201	Lektorská činnost	20 100,00 Kč	251 248,50 Kč			9 000,00 Kč													280 348,50 Kč
518	6300	Služby KR-školení lektoři atd.			325 322,00 Kč	6 000,00 Kč					24 750,00 Kč						2 000,00 Kč		25 500,00 Kč	383 572,00 Kč
518	6400	Služby inter.webové stránky,překlady atd	1 533,91 Kč	10 674,62 Kč	156,41 Kč															12 364,94 Kč
518	6500	Ostatní spec.služby admin.a právní	305 940,66 Kč								38 776,08 Kč									344 716,74 Kč
518	6600	Ostatní služby	2 228 713,07 Kč	3 934 220,40 Kč	727 450,51 Kč	318 822,40 Kč	40 601,16 Kč	14 050,00 Kč	1 692 000,00 Kč	130 894,00 Kč	983 199,06 Kč	251 675,00 Kč		3 624,00 Kč		962 927,35 Kč	12 480,00 Kč	204 951,25 Kč	11 505 608,20 Kč	
518	7500	Jiné služby -regenerace,rehab.atd.		37 245,72 Kč																37 245,72 Kč
518	8000	Reklamní služby			15 000,00 Kč						6 000,00 Kč									21 000,00 Kč
518	8100	Tisková inzerce a propagace			50 000,00 Kč						150 000,00 Kč						9 071,00 Kč			209 071,00 Kč
518	9100	Přepravné-přeprava hráčů+materiál,taxi,	266 784,73 Kč	1 160 762,84 Kč			8 080,00 Kč	3 630,00 Kč		5 183,00 Kč	59 000,00 Kč			15 990,00 Kč			70 194,00 Kč	126 413,19 Kč	9 075,00 Kč	1 725 112,76 Kč
518	9310	Poplatky za start v soutěži-startovné		424 639,82 Kč			3 265,80 Kč			65 038,52 Kč								2 197,43 Kč		495 141,57 Kč
518	9320	Poplatky za pořadatel,mezín.soutěži	32 360,75 Kč								56 066,89 Kč									88 427,64 Kč
518	9350	Ostatní poplatky-notář,clo-JCD,víza atd.	4 035,06 Kč	3 385,00 Kč														2 176,70 Kč		9 596,76 Kč
518	9400	Ubyt. - sport.připr. - soustř.srazy		750 700,00 Kč						347 590,00 Kč							51 922,00 Kč			1 150 212,00 Kč
518	9410	Strava - sport.připr. - soustř.srazy		144 187,00 Kč																144 187,00 Kč
518	9500	Ubyt. soutěže v zahr.+ČR	15 271,81 Kč	1 400 664,99 Kč	6 259,60 Kč		34 856,00 Kč				996 956,00 Kč						51 096,24 Kč	1 322 411,00 Kč	3 827 515,64 Kč	
518	9510	Strava soutěže v zahr.+ČR		2 256,08 Kč			2 625,00 Kč				128 000,00 Kč						73 041,00 Kč		328 961,80 Kč	534 883,88 Kč
518	9600	Ubyt.strav.členů orgánů svazu-schůze	24 230,56 Kč	2 076,79 Kč																26 307,35 Kč
518	9700	Ubytování,stravování školení	123 230,00 Kč	14 148,00 Kč			87 080,00 Kč													224 458,00 Kč
518	9800	Ostatní ubytování a stravování	6 903,61 Kč	4 303,16 Kč																11 206,77 Kč
521	1000	Mzdy		330 890,00 Kč																330 890,00 Kč
521	2200	Odměny dle dohod o provedení práce								212 400,00 Kč										212 400,00 Kč
524	1000	Zákonné zdravotní pojištění		29 780,00 Kč						5 004,00 Kč										34 784,00 Kč
524	2000	Zákonné sociální pojištění		82 061,00 Kč						13 789,00 Kč										95 850,00 Kč
524	3000	Zákonné úrazové pojištění	1 292,00 Kč																	1 292,00 Kč
545	1000	Kursově ztráty	20 681,24 Kč	860,93 Kč							36 663,76 Kč								83 268,49 Kč	141 474,42 Kč
546	0001	Dary	10 000,00 Kč																	10 000,00 Kč
549	1000	Bankovní výlohy	28 023,41 Kč	22 210,48 Kč		5,00 Kč	639,76 Kč			897,08 Kč	10 452,15 Kč							5 151,07 Kč	9 464,47 Kč	76 843,42 Kč
549	2100	Pojistné majetku	18 053,00 Kč												5 791,00 Kč					23 844,00 Kč
549	2200	Pojistné vozidel	11 582,00 Kč																	11 582,00 Kč
549	2300	Pojistné odpovědnosti,dáln.známky,tunely	20 300,00 Kč	2 450,65 Kč							2 600,00 Kč				1 795,89 Kč					27 146,54 Kč
549	2400	Pojistné zahraničních cest		34 311,00 Kč																34 311,00 Kč
549	2500	Odměny-příležitost.činnost		210 000,00 Kč				5 000,00 Kč			363 332,95 Kč									578 332,95 Kč
549	4000	Ostatní náklady-kapesné atd.	4 130,91 Kč																	4 130,91 Kč
549	6000	Jiné ostatní náklady	288,76 Kč	75 755,74 Kč						6 052,50 Kč										82 097,00 Kč
549	7500	Přefakturace- jiné ostatní náklady								859 399,65 Kč										859 399,65 Kč
551	1000	Odpisy DNM	120 153,00 Kč																	120 153,00 Kč
551	2000	Odpisy DHM	36 096,00 Kč																	36 096,00 Kč
551	3000	Odpisy DHM-invest.	885 395,00 Kč																	885 395,00 Kč
581	2400	Přísp.odd.činnost za umíst.dr.soutěží				3 000,00 Kč														3 000,00 Kč
581	2410	Přísp.odd. za umístění dr.soutěží extraliga				22 000,00 Kč														22 000,00 Kč
581	2430	Přísp.odd. umístění dr.soutěží MČR žáků				7 000,00 Kč														7 000,00 Kč
581	2440	Přísp.odd.umíst.dr.soutěží MM CR dorostu				7 000,00 Kč														7 000,00 Kč
582	1000	Členské příspěvky BEC	10 958,22 Kč																	10 958,22 Kč
582	2000	Členské příspěvky BWF	20 271,20 Kč																	20 271,20 Kč
591	1000	Daň z příjmů	13 230,00 Kč																	13 230,00 Kč

Synt.	Anal.	Název	1 Sekretariát	2 Trenérsko metodická komise	3 Marketing	4 Sportovně technická komise	5 Komise rozhodčích	6 Komise pro rozvoj	7 Oblasti	8 Refakturace a jiné nezařaditelné výdaje	9 Materiál, míče	10 Czech Open	11 Ekonomická komise	12 Oslavy, konference	13 Auto Toyota	14 Airbadminton	15 Podpora turnajů	16 Parabadminton	17 Czech Para Badminton Open	Celkem		
644	1000	Úroky z běžného účtu, spořicího účtu	68 482,73																		68 482,73	
645	1000	Kursově zisky	4 912,61	84,00								573,22								6 639,63	12 209,46	
649	1000	Výnosy-licence (spořicí účet)	1 593 054,53																		1 593 054,53	
649	2000	Z host.přestupů,pokut,licen.zah.STK	24 625,00															1 198,00			25 823,00	
649	3000	Výnosy ze soutěží	88 094,81	90 748,00														5 700,00			184 542,81	
649	3100	Výnosy z mezinár.soutěží	48 920,70									2 138 627,22				4 000,00		90 872,07	1 251 471,40		3 533 891,39	
649	3200	Výnosy ze soutěží extraliga a I.Liga				161 000,00															161 000,00	
649	4000	Výnosy ze soustředění	10 400,00	235 316,00						250 300,00								33 110,00			529 126,00	
649	5000	Zdaňované příjmy-sponzoři,vlast.činnost - reklama web	119 887,28							23 920,00											136 000,00	279 807,28
649	7000	Jiné ostatní výnosy	155 972,00				0,08			7 730,00											163 702,08	
649	7100	Výnosy ze škol.rozh.a trenérů		38 596,10			79 000,00														117 596,10	
649	7500	Přefakturace- ostatní výnosy								859 399,24											859 399,24	
649	7600	Odpisy majetku-invest.	885 395,00																		885 395,00	
654	1000	Tržby z prodeje materiálu	1 350,00				78 546,40														4 095,08	83 991,48
681	2000	Dotace +příspěvky COV-VT ,VS+projekty,tr	11 382,81	129 975,00																		141 357,81
682	1000	Přijaté příspěvky-dar	136 000,00								0,00											136 000,00
682	2000	Přijaté příspěvky - příjem z federace	140 574,16	118 815,77						6 067,50									41 414,50			306 871,93
684	1000	Přijaté členské příspěvky	0,00					1 400 800,00														1 400 800,00
691	1000	Dotace na organizaci sportu-program V	1 354 335,62	1 632 504,34	880 085,45	625 993,97	738 318,76	64 885,56	291 200,00	592 249,01	537 603,00		251 675,00		13 667,19	2 816,00	1 633 204,00	263 836,56	28 625,54		8 911 000,00	
691	1200	Dotace na významné akce										2 131 371,00	0,00		0,00	0,00	0,00			1 356 148,00		3 487 519,00
691	1300	Provozní dotace - kraje	225 000,00																			225 000,00
691	1400	Dotace na zdravotně postižené	0,00	859 095,00																		859 095,00
691	3000	Dotace na reprezentaci-program I	0,00	3 526 031,00																		3 526 031,00
691	5000	Dotace na TM-program II	0,00	6 353 820,00																		6 353 820,00
			<b>4 868 387,25</b>	<b>12 984 985,21</b>	<b>880 085,45</b>	<b>786 993,97</b>	<b>895 865,24</b>	<b>64 885,56</b>	<b>1 692 000,00</b>	<b>1 739 665,75</b>	<b>537 603,00</b>	<b>4 270 571,44</b>	<b>251 675,00</b>	<b>0,00</b>	<b>13 667,19</b>	<b>6 816,00</b>	<b>1 633 204,00</b>	<b>436 131,13</b>	<b>2 782 979,65</b>	<b>33 845 515,84</b>		
			174 006,86	0,00	0,00	0,00	0,00	0,00	0,00	0,00	0,00	0,00	0,00	-15 990,00	0,00	0,00	0,00	0,00	0,00	0,00	158 017,31	

VALNÁ HROMADA 2026

## Náklady ČBaS 2025 podle středisek

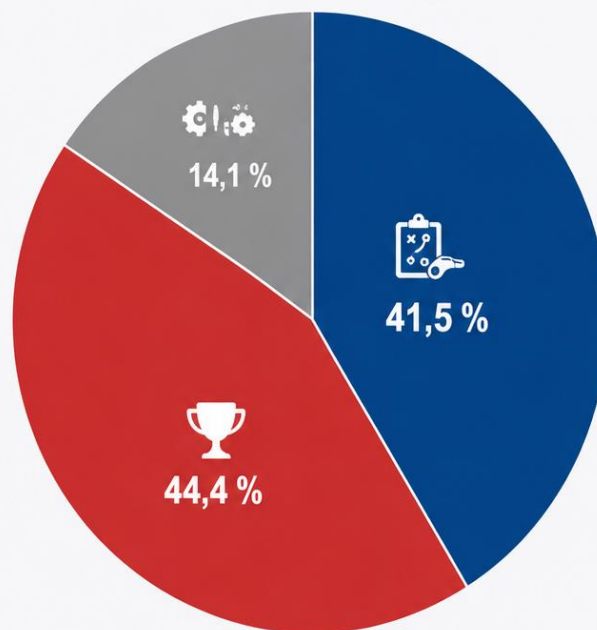


**Poznámka:** Část nákladů zařazených do střediska Sekretariát souvisí s provozem a rozvojem informačního systému ČBaS. Informační systém však slouží napříč celým svazem – zejména pro evidenci členů, soutěže, turnaje, licence, přestupy, správu středisek a plnění administrativních povinností. Náklady na jeho provoz proto nelze vnímat pouze jako administrativní náklady sekretariátu.

VALNÁ HROMADA 2026

## NÁKLADY PODLE STŘEDISEK – 2025

Struktura nákladů ČBaS podle středisek (v Kč)



1) SPORTOVNÍ ČINNOST	NÁKLADY (KČ)	PODÍL
• TrenérskoMetodická Komise (TMK)	10 760 791	41,5 %
• Auto Toyota	2 668 213	
• Míče	1 425 109	
• Refakturace	797 290	
• Parabadminton	2 296 372	
<b>CELKEM</b>	<b>17 947 775</b>	<b>41,5 %</b>

2) PODPORA TURNAJŮ A ČINNOSTI V OBLASTI	NÁKLADY (KČ)	PODÍL
• Czech Open	2 029 726	44,4 %
• Czech	2 162 529	
• Czech Para Open	1 511 575	
• Oblastní výkonné výbory	1 354 675	
• Marketing	1 577 936	
• Sportovně technická komise (STK)	1 217 522	
• Komise rozhodčích (KR)	1 198 209	
• AirBadminton	357 270	
• Podpora turnajů a organizace akcí	1 545 462	
<b>CELKEM</b>	<b>12 954 904</b>	

3) OSTATNÍ	NÁKLADY (KČ)	PODÍL
• Sekretariát	2 155 438	14,1 %
• Ostatní	2 616 152	
<b>CELKEM</b>	<b>4 771 590</b>	<b>14,1 %</b>

<b>CELKOVÉ NÁKLADY 2025</b>	<b>35 674 269</b>	<b>100 %</b>
-----------------------------	-------------------	--------------



### 1) SPORTOVNÍ ČINNOST

Náklady na sportovní přípravu, metodiku, rozvoj talentované mládeže, vybavení, parabadminton a související činnosti.



### 2) PODPORA TURNAJŮ A ČINNOSTI V OBLASTI

Náklady na pořádání turnajů, podporu oblastních aktivit, marketing, rozhodčí, STK, AirBadminton a další akce.



### 3) OSTATNÍ

Provozní a administrativní náklady sekretariátu a ostatní režijní náklady nesouvisející přímo se sportovní a turnajovou činností.



Celkové náklady ČBaS za rok 2025

**35 674 269 Kč**

## Rozpočet ČBaS 2026

Rozpočet na rok 2026 je navržen jako vyrovnaný.

**Plánované příjmy:** 34 907 318 Kč

**Plánované výdaje:** 34 885 826 Kč

**Plánovaný výsledek hospodaření:** +21 492 Kč.

Rozpočet vychází především z podpory NSA, vlastních příjmů svazu, příjmů z pořádání mezinárodních akcí, členských příspěvků, licenčních poplatků, grantů a partnerských smluv.

Nejvýznamnějším zdrojem financování

zůstávají dotační programy NSA:

- Organizace: 8 465 450 Kč
- Talentovaná mládež: 5 717 545 Kč
- Sportovní reprezentace: 3 173 418 Kč
- Parasport: 1 426 000 Kč
- Czech Open: 1 503 719 Kč
- Czech Para Badminton International: 1 191 556 Kč.

Rozhodující část rozpočtu je i nadále směřována přímo do sportovní činnosti.

Největší plánované výdaje tvoří:

- Trenérsko metodická komise (reprezentace, SCM, SpS, sportovní centra): 14 704 500 Kč
- Podpora turnajů, Czech Open, Czech Para Badminton International, Extraliga, CIFS a další akce: 11 353 060 Kč
- Sekretariát: 3 900 000 Kč
- Oblastní organizace: 1 575 600 Kč
- Marketingová komise: 1 147 600 Kč
- Komise rozhodčích: 900 000 Kč
- IS podpora: 650 000 Kč.

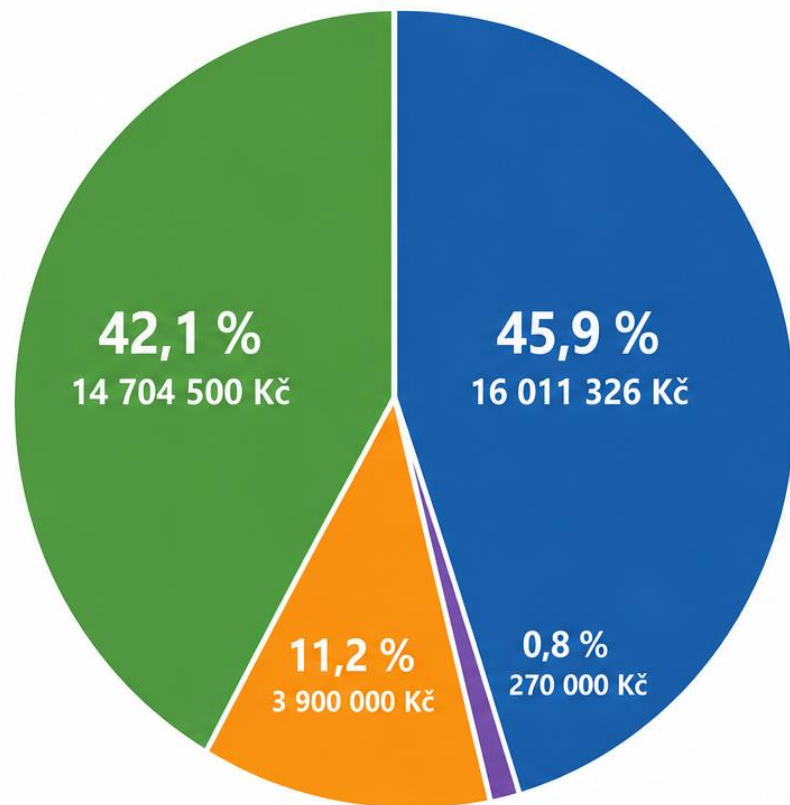
Rozpočet potvrzuje, že převážná část finančních prostředků směřuje přímo do sportovní činnosti, podpory reprezentace, talentované mládeže, pořádání soutěží a rozvoje badmintonu v regionech.

Výdaje	plán 2026	podíl v %
Sekretariát	3 900 000 Kč	11%
TMK	14 704 500 Kč	42%
MK	1 147 600 Kč	3%
STK	385 066 Kč	1%
TURNAJE PODPORA,MČR,EXTRALIGA?CZECH	11 353 060 Kč	33%
KR	900 000 Kč	3%
Komise pro rozvoj - event tým	100 000 Kč	0%
EK	170 000 Kč	0%
IS podpora	650 000 Kč	2%
Oblastní organizace	1 575 600 Kč	5%
<b>CELKEM VÝDAJE</b>	<b>34 885 826 Kč</b>	<b>100%</b>
<b>Rozdíl mezi příjmy a výdaji (+/-)</b>	<b>21 492 Kč</b>	

Příjmy	plán 2026	podíl v %
Organizace činnost A	8 465 450,00 Kč	24%
Talentovaná mládež B	5 717 545,00 Kč	16%
Sportovní reprezentace C	3 173 418,00 Kč	9%
Spoluúčast kempy a turnaje	550 000,00 Kč	2%
BE - podpora vzdělávání a rozvoje	20 000,00 Kč	0%
BWF - podpora vzdělávání a rozvoje	154 000,00 Kč	0%
BWF - grant k MS 2025 U19 družstva + individual	100 000,00 Kč	0%
Badminton Europe Grant Para	125 000,00 Kč	0%
BE - regionální projekt	30 000,00 Kč	0%
Školení, semináře (včetně BK)	380 000,00 Kč	1%
nájemné byt	30 000,00 Kč	0%
Parasport BWF grant	30 000,00 Kč	0%
Hráčské licence, přestupy, hostování, start v zahr.	1 600 000,00 Kč	5%
Reklamní smlouvy, dary	150 000,00 Kč	0%
Ostatní (úroky banka, kurzové zisky atd.)	80 000,00 Kč	0%
BYD - generální partner	1 000 000,00 Kč	3%
Členské příspěvky	1 400 000,00 Kč	4%
Příjmy STK (startovné + pokuty)	156 000,00 Kč	0%
ERASMUS +	361 000,00 Kč	1%
Czech Open - příjmy	2 767 630,00 Kč	8%
Czech Open dotace	1 503 719,00 Kč	4%
Příspěvek ČOV YOG	36 000,00 Kč	0%
Příspěvek ČPV	60 000,00 Kč	0%
NSA Parasport organizace	548 000,00 Kč	2%
NSA Parasport reprezentace	878 000,00 Kč	3%
Czech Para Inter.-příjmy	3 600 000,00 Kč	10%
NSA Parasport Akce dotace Czech Para Int.	1 191 556,00 Kč	3%
Dotace města	440 000,00 Kč	1%
Dotace kraje	100 000,00 Kč	0%
Reklamní plnění MČR	260 000,00 Kč	1%
<b>CELKEM PŘÍJMY</b>	<b>34 907 318 Kč</b>	<b>100%</b>

# NÁKLADY ČBaS 2026 – HLAVNÍ OBLASTI

Struktura plánovaných nákladů (v Kč)



**Sportovní činnost, turnaje a oblasti** **45,9 %**  
(STK, MK, KR, turnaje, oblasti, IS podpora) **16 011 326 Kč**

- STK 385 066 Kč
- MK 1 147 600 Kč
- KR 900 000 Kč
- Turnaje 11 353 060 Kč
- IS podpora 650 000 Kč
- Oblasti 1 575 600 Kč

**Sekretariát** **11,2 %**  
**3 900 000 Kč**

**EK + Komise rozvoje** **0,8 %**  
**270 000 Kč**

- EK 170 000 Kč
- Komise rozvoje 100 000 Kč

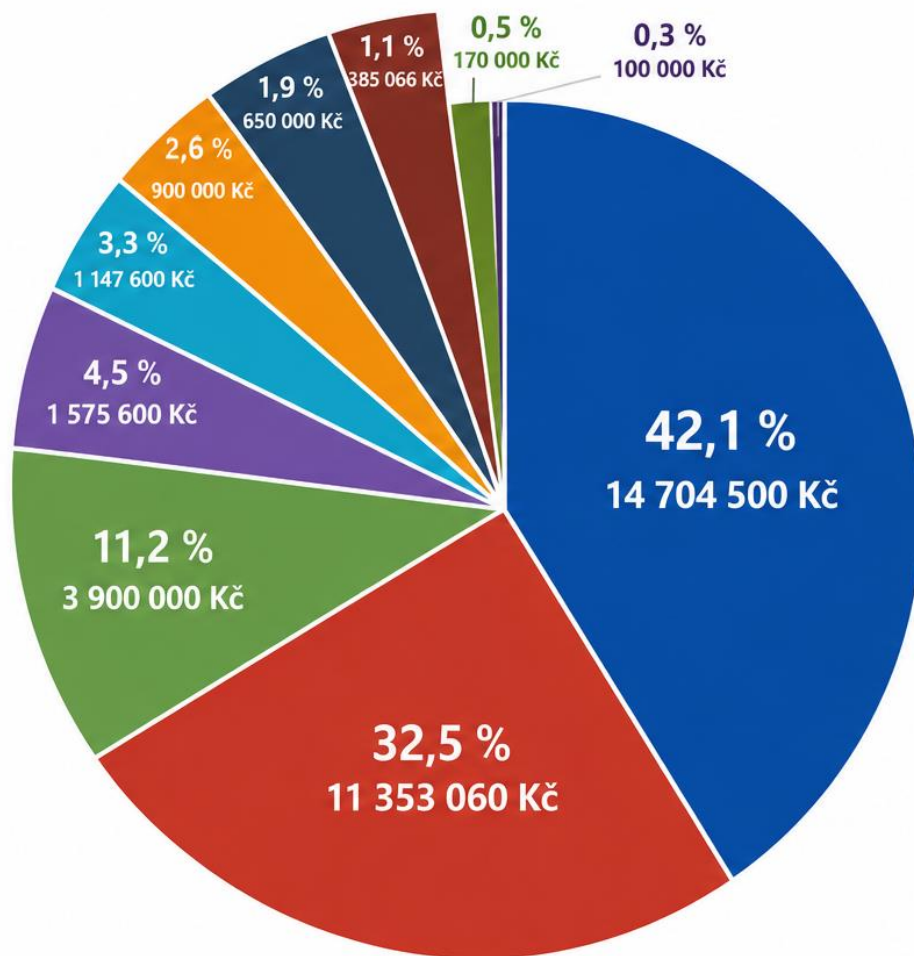
**TMK** **42,1 %**  
**14 704 500 Kč**

**CELKEM NÁKLADY 2026**  
**34 885 826 Kč**

88 % všech plánovaných nákladů směřuje přímo do sportovní činnosti, reprezentace, talentované mládeže, turnajů, oblastí a podpory badmintonového prostředí. Provozní náklady sekretariátu představují 11 % rozpočtu a náklady EK a Komise rozvoje necelé 1 %.

# NÁKLADY ČBaS 2026 DLE STŘEDISEK

Struktura plánovaných nákladů (v Kč)



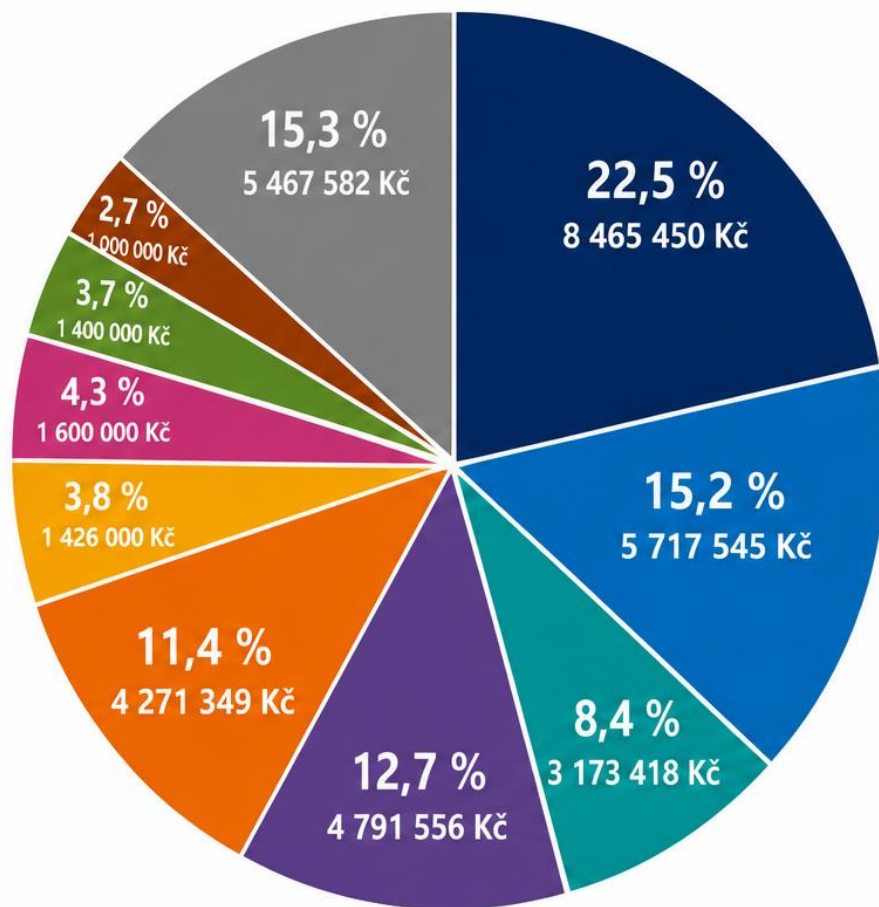
Pozn.: Zaokrouhleno na jedno desetinné místo.

STŘEDISKO	NÁKLADY (KČ)	PODÍL
TMK	14 704 500 Kč	42,1 %
Turnaje	11 353 060 Kč	32,5 %
Sekretariát	3 900 000 Kč	11,2 %
Oblasti	1 575 600 Kč	4,5 %
MK	1 147 600 Kč	3,3 %
KR	900 000 Kč	2,6 %
IS podpora	650 000 Kč	1,9 %
STK	385 066 Kč	1,1 %
EK	170 000 Kč	0,5 %
Komise rozvoje	100 000 Kč	0,3 %

**CELKEM NÁKLADY 2026**  
**34 885 826 Kč**

# VÝNOSY ČBaS 2026 DLE JEDNOTLIVÝCH POLOŽEK

Struktura plánovaných výnosů (v Kč)



Pozn.: Zaokrouhлено na jedno desetinné místo.

POLOŽKA	VÝNOSY (KČ)	PODÍL
NSA – Organizace	8 465 450 Kč	22,5 %
NSA – Talent	5 717 545 Kč	15,2 %
NSA – Reprezentace	3 173 418 Kč	8,4 %
Czech Para Badminton International	4 791 556 Kč	12,7 %
Czech Open	4 271 349 Kč	11,4 %
Parasport	1 426 000 Kč	3,8 %
Licence a přestupy	1 600 000 Kč	4,3 %
Členské příspěvky	1 400 000 Kč	3,7 %
BYD	1 000 000 Kč	2,7 %
Ostatní výnosy	5 467 582 Kč	15,3 %

**CELKEM VÝNOSY 2026**  
**37 585 500 Kč**

## Faktory ovlivňující výši dotací NSA

Při hodnocení financování sportovních svazů je důležité vnímat celý systém sportovní přípravy a rozvoje badmintonu v České republice.

Výše podpory poskytované NSA není založena pouze na jednom ukazateli, ale vychází z řady parametrů, mezi které patří zejména:

- počet registrovaných členů,
- počet aktivních sportovců a mládeže,
- rozsah soutěžního systému,
- práce s talentovanou mládeží,
- činnost sportovních center a středisek,
- počet reprezentantů,
- sportovní výsledky reprezentace,
- systém sportovní přípravy a jeho organizace.

Jednotlivé části systému na sebe navazují a společně vytvářejí podmínky pro rozvoj badmintonu od mládežnických kategorií až po vrcholovou reprezentaci.

Národní centrum, SCM, SpS, reprezentace, soutěžní systém i členská základna proto nelze posuzovat odděleně. Všechny tyto oblasti jsou součástí jednoho propojeného systému, který má vliv nejen na sportovní výsledky, ale i na možnosti financování badmintonu v České republice.

## Plány a priority Ekonomické komise pro rok 2026

Rozpočet na rok 2026 byl připraven jako vyrovnaný a současně s důrazem na zachování podpory sportovní činnosti, reprezentace, talentované mládeže, oblastí a soutěžního systému.

Ekonomická komise považuje za důležité pokračovat v trendech, které byly nastaveny v minulých letech, a nadále směřovat svou činnost zejména do následujících oblastí:

- zachování odpovědného a vyrovnaného hospodaření,
- maximální směřování prostředků do sportovní činnosti,
- podpora reprezentace, NC, SCM, SpS a dalších forem sportovní přípravy,
- podpora pořadatelů turnajů a oblastních organizací,
- pokračování v digitalizaci a automatizaci procesů,
- další rozvoj informačního systému ČBaS,
- zjednodušování administrativních procesů pro oddíly, hráče, trenéry a funkcionáře,
- další posilování transparentnosti hospodaření, evidence a reportingu v souladu s platnými právními předpisy a povinnostmi správce veřejných prostředků,
- rozvoj ekonomického zázemí svazu a ekonomických procesů,
- hledání nových zdrojů financování a obchodních příležitostí vedoucích k větší finanční stabilitě ČBaS,
- průběžné vyhodnocování efektivity jednotlivých programů, projektů a vynakládaných prostředků.

Cílem Ekonomické komise je vytvářet podmínky pro dlouhodobě stabilní, transparentní a odpovědné hospodaření, které umožní směřovat co největší objem prostředků přímo do rozvoje badmintonu v České republice.

## **Česká badmintonová obchodní společnost s.r.o.**

Česká badmintonová obchodní společnost s.r.o. je 100% vlastněnou dceřinou společností ČBaS, jejímž předmětem podnikání je organizování sportovních soutěží.

V roce 2025 byla činnost společnosti nadále utlumená a společnost nevykonávala významnější podnikatelskou činnost. Společnost neměla žádné zaměstnance a nevykonávala významnější podnikatelskou činnost.

**Výnosy celkem:** 18 tis. Kč

**Náklady celkem:** 95 tis. Kč

**Výsledek hospodaření:** -78 tis. Kč

**Aktiva k 31. 12. 2025:** 126 tis. Kč

**Závazky:** 0 tis. Kč

**Úvěry:** 0 tis. Kč

Ekonomická komise průběžně sleduje další možné využití společnosti v návaznosti na budoucí potřeby a projekty ČBaS.

*Údaje jsou uvedeny v tisících Kč dle účetní závěrky za rok 2025.*

## Zhodnocení období 2022–2025

V průběhu volebního období 2022–2025 se podařilo stabilizovat hospodaření svazu a dosáhnout za celé období souhrnného kladného hospodářského výsledku ve výši **737 468 Kč**.

Tohoto výsledku bylo dosaženo v období, kdy současně docházelo k významnému rozšiřování sportovní činnosti svazu, růstu objemu dotačních prostředků, rozvoji reprezentace, SCM, SpS a Národního centra, organizaci mezinárodních akcí, rozšiřování činnosti komisí a středisek a zvyšování podpory sportovního prostředí v České republice.

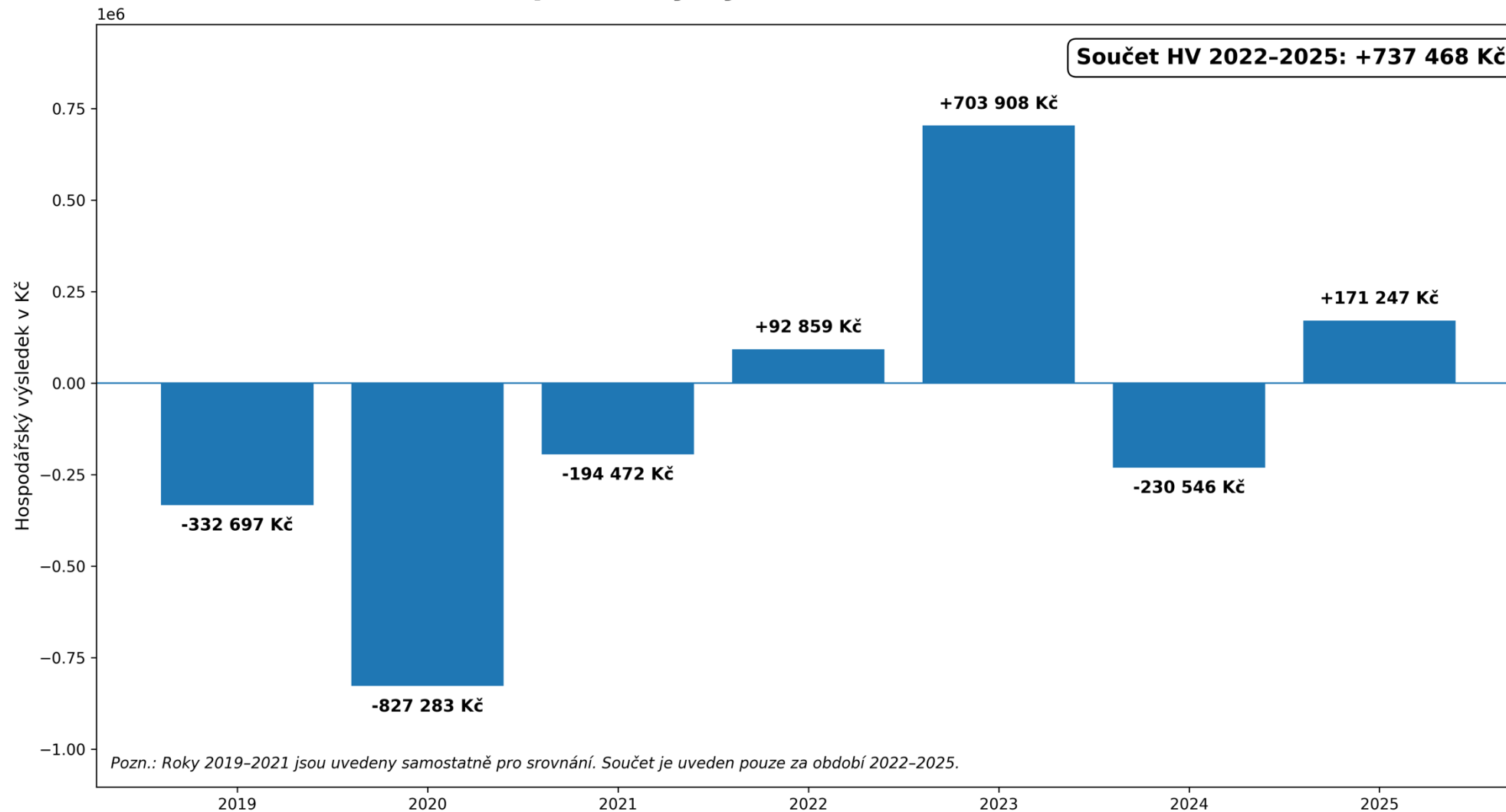
Současně byly zavedeny nové ekonomické a kontrolní mechanismy, evidence hospodaření podle středisek, zakázek a výkonů, pravidelný reporting hospodaření odpovědným osobám, princip kontroly čtyř očí a další opatření vedoucí ke zvýšení transparentnosti a efektivnější kontrole využívání finančních prostředků.

Přestože objem činnosti svazu i rozsah spravovaných prostředků v průběhu volebního období výrazně vzrostly, podařilo se zachovat finanční stabilitu svazu a udržet hospodaření za celé období v kladných hodnotách.

## Hospodářský výsledek ČBaS 2019–2025

Rok	Hospodářský výsledek
2019	-332 697 Kč
2020	-827 283 Kč
2021	-194 472 Kč
2022	+92 859 Kč
2023	+703 908 Kč
2024	-230 546 Kč
2025	+171 247 Kč
<b>CELKEM 2022–2025</b>	<b>+737 468 Kč</b>

# Hospodářský výsledek ČBaS 2019-2025



## Vývoj dlouhodobého majetku ČBaS

Rok	Dlouhodobý majetek celkem
2019	1,504 mil. Kč
2020	1,376 mil. Kč
2021	1,255 mil. Kč
2022	1,054 mil. Kč
2023	3,617 mil. Kč
2024	cca 4,59 mil. Kč
2025	cca 4,62 mil. Kč

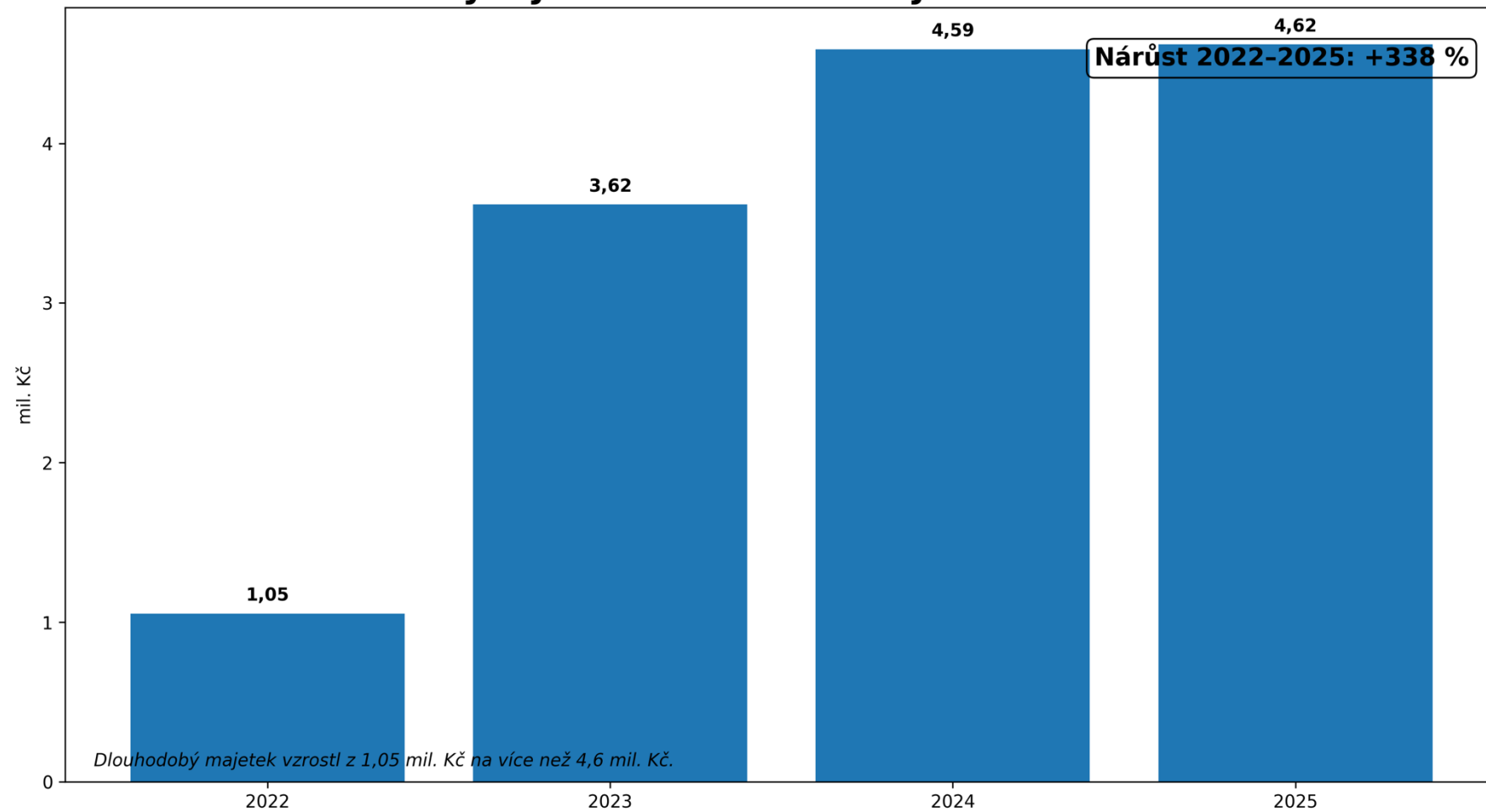
## Zhodnocení vývoje dlouhodobého majetku

Hodnota dlouhodobého majetku ČBaS vzrostla v období 2022–2025 z přibližně **1,1 mil. Kč na více než 4,6 mil. Kč**, tedy na více než čtyřnásobek původní hodnoty.

Tento růst byl dosažen při současném zachování finanční stability svazu a kladném souhrnném hospodářském výsledku za celé volební období. Investice směřovaly do rozvoje a modernizace zázemí svazu, podpory sportovní činnosti, organizace soutěží, reprezentace, vzdělávání a digitalizace procesů.

Dlouhodobý majetek tak dnes představuje významně vyšší hodnotu než při převzetí svazu a vytváří lepší podmínky pro činnost členské základny i další rozvoj badmintonu v České republice.

## Vývoj dlouhodobého majetku ČBaS



## Zhodnocení volebního období 2022–2025

V období 2022–2025 došlo k významnému rozšíření sportovní činnosti ČBaS, růstu objemu dotačních prostředků, rozvoji reprezentace, SCM, SpS, Národního centra, mezinárodních akcí i dalších projektů svazu.

Současně byly zavedeny nové ekonomické a kontrolní mechanismy, evidence hospodaření podle středisek, zakázek a výkonů, pravidelný reporting hospodaření, princip kontroly čtyř očí a další opatření vedoucí ke zvýšení transparentnosti a efektivnější kontrole využívání finančních prostředků.

Přestože objem činnosti svazu i rozsah spravovaných prostředků výrazně vzrostly, podařilo se zachovat finanční stabilitu svazu a dosáhnout za celé volební období souhrnného kladného hospodářského výsledku ve výši **737 468 Kč**.

## Závěr

Audit vnitřních procesů ČBaS provedený v roce 2025 potvrdil funkčnost nastavených kontrolních mechanismů, soulad procesů s požadavky poskytovatelů dotací a neidentifikoval žádná závažná pochybení.

Za období 2022–2025 vzrostla hodnota dlouhodobého majetku ČBaS z přibližně **1,1 mil. Kč na více než 4,6 mil. Kč**, při současném zachování finanční stability svazu.

Ekonomická komise děkuje členům VV, Dozorčí radě, sekretariátu, účetní firmě, předsedům komisí a všem, kteří se na správě a kontrole hospodaření svazu podíleli.

**2022–2025: Souhrnný hospodářský výsledek +737 468 Kč | Dlouhodobý majetek +338 % | Audit bez závažných zjištění.**

VALNÁ HROMADA  
ČBaS 2026

Czech  
Badminton



**DĚKUJI ZA POZORNOST**

PREZENTACI PŘIPRAVIL:

Marek Švábík

## Národní centrum Plzeň – podnět k systému evidence nákladů

K otázce NC se zde vyjadřuji zejména na základě několika poměrně ostrých dopisů a dotazů člena svazu, který se na tuto oblast opakovaně dotazuje. Slíbil jsem, že k této otázce se na VH vyjádřím.

Chtěl bych zdůraznit, že mým cílem bylo vždy postupovat maximálně transparentně, nic nezatajovat a snažit se všechny informace otevřeně vysvětlovat včetně způsobu fungování i financování NC.

Současně považuji za důležité a nutné, aby byly podobné otázky posuzovány systémově a v širším kontextu celé sportovní přípravy ČBaS, nikoliv pouze pohledem na několik jednotlivých hráčů nebo jedno konkrétní středisko.

## Fungování Národního centra Plzeň – jedná se o reprezentační centrum

Národní centrum Plzeň nefungovalo a nefunguje jako uzavřená skupina několika hráčů, ale jako reprezentační a tréninkové centrum pro širší okruh reprezentantů a talentovaných hráčů napříč věkovými kategoriemi.

V průběhu roku zde probíhala zejména:

- reprezentační příprava,
- soustředění kategorií U15, U17, U19 i dospělých,
- kondiční příprava,
- sparingy,
- individuální tréninky reprezentantů.

Prostory NC pravidelně využívali také další hráči reprezentačních výběrů mimo okruh hráčů, kteří byli v daném období přímo zařazeni do NC.

Z tohoto principu fungování následně vychází i způsob evidence a vyhodnocování nákladů spojených s provozem Národního centra.

## Evidence a vyčíslení nákladů

ČBaS je schopen transparentně doložit zejména:

- pronájem haly a sportovních prostor,
- odměnu reprezentačního trenéra,
- ubytování trenéra,
- kondiční přípravu,
- fyzioterapii,
- míče a další provozní náklady,
- podporu bydlení a dojíždění hráčů.

Náklady nebyly evidovány pouze jako náklady na provoz Národního centra, ale jako součást širší reprezentační přípravy.

Řada nákladů, jako například nájem haly, kondiční příprava, fyzioterapie nebo spotřeba míčů, byla využívána současně více hráči a více reprezentačními skupinami. Z tohoto důvodu nebyly tyto náklady metodicky vedeny po jednotlivých hráčích, ale jako náklady na zajištění provozu a činnosti NC - reprezentačního centra jako celku.

## Individuální evidence nákladů hráčů

Pokud by ČBaS chtěl zavést evidenci nákladů na jednotlivé hráče, bylo by nutné nejprve vytvořit jednotnou metodiku a pravidla evidence pro celý systém sportovní přípravy.

V rámci rovného a transparentního přístupu by nebylo vhodné sledovat náklady pouze u několika vybraných hráčů nebo pouze v rámci NC. Stejný princip by musel být aplikován napříč celým systémem sportovní přípravy ČBaS.

Současně by bylo nutné jasně definovat, které náklady a jakým způsobem budou na jednotlivé hráče rozpočítávány.

Například:

- Jaká část odměny reprezentačního trenéra představuje náklad NC a jaká náklad reprezentace?
- Jakým způsobem rozdělit náklady na hráče, kteří využívají stejné tréninky, sparingy nebo soustředění?
- Jak rozpočítat náklady na kondiční přípravu, fyzioterapii, míče nebo nájem sportovišť?
- Jak evidovat náklady u hráčů, kteří využívají současně více forem podpory (NC, reprezentace, SCM, SpS)?

Zavedení takového systému by znamenalo významné zvýšení administrativní náročnosti, a to i v případě, že by byla evidence vedena mimo účetnictví. Na druhou stranu by mohlo přinést podrobnější přehled o skutečných nákladech sportovní přípravy a pomoci identifikovat případné překryvy nebo vícenásobné financování některých aktivit.

## Podpora reprezentantů a systém IPR/MIPR

V některých dotazech bývá podpora reprezentantů spojována s Národním centrem Plzeň. Ve skutečnosti jsou však tyto oblasti oddělené.

Přímá podpora hráčů reprezentace je poskytována prostřednictvím systému IPR/MIPR, který je založen na sportovních výsledcích a splnění stanovených kritérií, nikoliv na tom, zda je hráč zařazen do NC.

Systém podpory reprezentantů je veřejně dostupný na webu ČBaS včetně kategorií podpory jednotlivých hráčů. Každý si tak může ověřit, na jakou podporu měl konkrétní hráč nárok a na základě jakých výsledků byla podpora přiznána.

Z tabulky současně vyplývá, že nejvyšší roční podpora jednoho hráče činila 110 000 Kč. Ve vztahu k nákladům reprezentační přípravy, jako jsou zahraniční turnaje, letenky, ubytování, trenérské zabezpečení, kondiční příprava nebo fyzioterapie, představuje tato částka pouze jednu z forem podpory sportovní přípravy.

Podpora reprezentantů je tedy navázána na výkonnostní kritéria systému IPR/MIPR, nikoliv na příslušnost k Národnímu centru.

## Co je náklad NC a co náklad reprezentace?

Jak bylo uvedeno výše, Národní centrum není uzavřenou skupinou několika hráčů, ale reprezentačním a tréninkovým centrem pro širší okruh reprezentantů napříč věkovými kategoriemi.

Z tohoto principu vyplývá i otázka metodického zařazení jednotlivých nákladů.

Například reprezentační trenér nevykonává činnost pouze pro hráče zařazené do NC. Jeho činnost zahrnuje přípravu reprezentace jako celku, účast na reprezentačních akcích a mezinárodních turnajích, komunikaci s hráči a trenéry a práci s reprezentanty napříč věkovými kategoriemi.

Stejně tak jsou tréninkové prostory NC k dispozici reprezentantům a reprezentačním skupinám podle potřeb sportovní přípravy. Nejedná se o zařízení určené výhradně několika konkrétním hráčům.

Z tohoto důvodu osobně nepovažuji například náklady na reprezentačního trenéra za náklad NC, ale za náklad reprezentace a sportovní přípravy ČBaS jako celku.

Stejná metodická otázka vzniká i u dalších společných nákladů, jako jsou kondiční příprava, fyzioterapie, nájem sportovišť, míče nebo reprezentační kempy a soustředění.

Právě proto není možné bez předem stanovené metodiky jednoduše určit, jaká část těchto nákladů představuje náklad NC, jaká náklad reprezentace a případně jaká náklad konkrétního hráče.

## Podpora sportovní přípravy v roce 2025

Při hodnocení nákladů je vhodné vnímat systém sportovní přípravy jako celek.

Podle zprávy Dozorčí rady bylo v roce 2025 v rámci programů Reprezentace a Talentovaná mládež využito na podporu sportovní přípravy celkem 9 879 851 Kč.

Z toho:

- přímá podpora reprezentantů (14 hráčů): 1 101 775 Kč,
- SpS: 1 799 000 Kč,
- SCM: 1 801 728 Kč,
- VSCM/NC: 558 980 Kč.

Tyto údaje potvrzují, že NC představuje pouze jednu z částí systému podpory sportovní přípravy ČBaS a nelze jej posuzovat odděleně od ostatních článků přípravy hráčů.

## Otázka pro VH

Pokud má být do budoucna vedena evidence nákladů na jednotlivé hráče, považuji za důležité, aby VH nejprve rozhodla:

- zda má být vytvořena jednotná metodika evidence,
- které náklady mají být sledovány,
- zda se má evidence týkat pouze NC, nebo celého systému sportovní přípravy,
- a zda přínosy takové evidence odpovídají zvýšené administrativní náročnosti.

Současně může detailnější evidence přinést cenné informace o skutečných nákladech sportovní přípravy a pomoci identifikovat případné překryvy nebo vícenásobné financování některých aktivit.

## **Vyčíslení nákladů NC za rok 2025**

Dozorčí rada při své kontrole vycházela z evidence výkonu VSCM/NC, na jejímž základě byla za rok 2025 vyčíslena podpora VSCM/NC ve výši 558 980 Kč.

Je však důležité upozornit, že i tato částka obsahuje náklady, které nesloužily výhradně hráčům NC, ale byly využívány v rámci širší reprezentační přípravy.

Jedná se například o:

- společná reprezentační soustředění,
- fyzioterapii během reprezentačních akcí,
- kondiční přípravu využívanou více hráči a reprezentačními skupinami.

Obdobná situace je i u spotřeby míčů. V současné době je spotřeba míčů evidována pro potřeby NC jako reprezentačního centra. Spotřeba jednotlivých hráčů však sledována není a případné rozdělení nákladů na konkrétní hráče by bylo pouze odhadem.

Jak bylo uvedeno výše, bez předem stanovené metodiky není možné jednoznačně určit, jaká část těchto nákladů představuje náklad NC, reprezentace nebo konkrétního hráče.

## **Příspěvek na bydlení a dojíždění hráčů**

Další významnou položkou byl příspěvek na bydlení a dojíždění hráčů.

Příspěvek na bydlení ve výši 3 000 Kč měsíčně byl poskytován pouze hráčům, kteří měli uzavřenou smlouvu s NC a současně doložený nájemní vztah v místě přípravy. V roce 2025 byl tento příspěvek poskytován po celý rok třem hráčům a u jednoho hráče po část roku.

Příspěvek na dojíždění ve výši 1 000 Kč měsíčně byl poskytován několika jednotlivcům, kteří dlouhodobě a pravidelně využívali přípravu v NC.

Je třeba si uvědomit, že se nejednalo o úhradu nákladů na bydlení, ale pouze o příspěvek na vytvoření podmínek pro sportovní přípravu. Hráči si náklady na bydlení hradili převážně sami a příspěvek ve výši 3 000 Kč představoval pouze částečnou pomoc ze strany ČBaS. Náklady na pronájem bytu v Plzni se přitom běžně pohybují od přibližně 14 000 Kč měsíčně výše.

Smyslem tohoto příspěvku bylo pomoci hráčům, kteří se za účelem sportovní přípravy přestěhovali do místa fungování Národního centra a vytvořili si zde podmínky pro každodenní trénink.

## Závěr

Domnívám se, že ČBaS v současné době vede evidenci hospodaření transparentně a v souladu s požadavky dotačních programů. Náklady jsou sledovány podle jednotlivých dotačních titulů, zakázek a středisek a jejich využití je pravidelně kontrolováno nejen Dozorčí radou ČBaS, ale také poskytovateli dotací v rámci vyúčtování a kontrol dotačních programů NSA a dalších poskytovatelů veřejných prostředků. Současně byla v roce 2025 provedena kontrola hospodaření auditní společností včetně kontroly nastavení procesů podle nové ekonomické směrnice, oběhu účetních dokladů, schvalovacích procesů a systému kontroly nákladů. Auditní společnost neshledala v těchto oblastech žádná významná pochybení a konstatovala, že nastavené procesy odpovídají požadavkům na transparentní a kontrolovatelné hospodaření. **V této prezentaci jsem se pokusil vyčíslit všechny náklady, které lze na základě současné evidence jednoznačně a doložitelně přiřadit k činnosti NC.**

U společných nákladů by se však již jednalo o odhad založený na dodatečně zvoleném způsobu rozúčtování. Typickým příkladem jsou náklady na reprezentačního trenéra, společná soustředění, fyzioterapii, kondiční přípravu, nájem sportovišť nebo spotřebu míčů. Tyto náklady slouží současně více hráčům, reprezentačním skupinám i dalším článkům sportovní přípravy a bez předem stanovené metodiky není jejich zpětné rozdělení objektivně doložitelné.

Pokud by VH dospěla k závěru, že chce evidovat náklady na jednotlivé hráče podrobněji, je to možné. Bude však nutné vytvořit novou metodiku evidence a rozúčtování nákladů, nastavit jednotná pravidla pro celý systém sportovní přípravy ČBaS a současně počítat s vyšší administrativní i finanční náročností takového systému. Případná změna by neměla být posuzována pouze pohledem na NC, ale na celý systém sportovní přípravy ČBaS, včetně reprezentace, SCM, SpS a dalších forem podpory. Je proto na VH, aby zvážila, zda přínos takto detailní evidence převáží nad její administrativní a finanční náročností a jakým způsobem chce do budoucna náklady sportovní přípravy evidovat.